

**CORPUS D'ŒUVRES D'ARTS VISUELS
PROPOSÉES À L'EXAMEN INTERDISCIPLINAIRE
POUR LA PRÉPARATION DE L'ÉPREUVE D'HISTOIRE DES ARTS
2012**

ÉTABLI SUR LA BASE DU PROGRAMME D'HISTOIRE et GÉOGRAPHIE DE 3° ET 4°.

1. PICASSO

Prenant appui avec Braque sur l'apport de construction de l'espace accompli auparavant par Cézanne, Picasso a inventé un nouveau langage plastique, le *cubisme*, en employant le thème de la Nature morte et en empruntant la force plastique des masques africains issus de l'Afrique coloniale. Puis a évolué en une infinité de parti-pris plastiques inspirés d'artistes antérieurs comme Le Titien, Velazquez, Goya, Manet, Rembrandt... et de l'art antique grec.





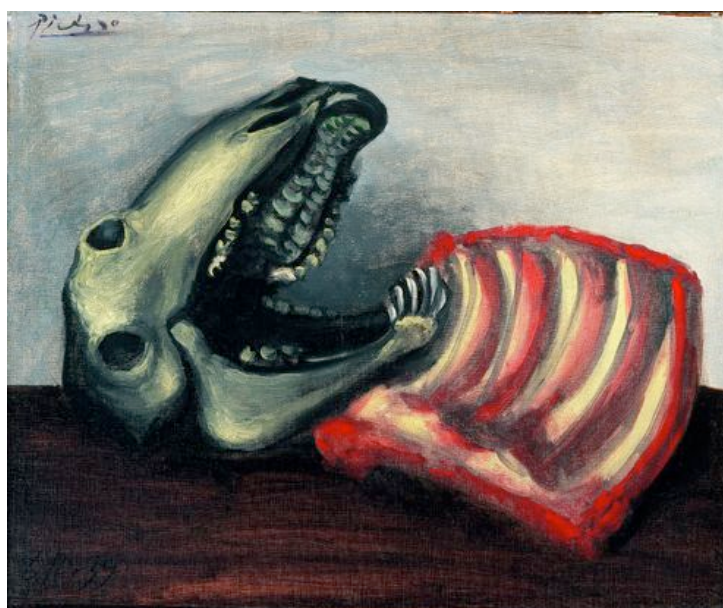
Les Demoiselles d'Avignon (1907)



Peinture d'après Les Menines de Vélasquez



D'après Titien



Vanité, D'après Goya

2. MARCEL DUCHAMP (1887-1968)

À partir d'une famille et d'une solide formation de peintre, il décide de produire une œuvre qui questionne le statut de l'œuvre d'art à l'époque moderne, celle de la reproduction mécanisée des objets et des images (photographie et cinéma). Cela l'amène à créer des « ready made », *déjà fait* en anglais, qui détournent un objet déjà existant, produit par le monde moderne, pour le placer sous le regard du spectateur. C'est un travail directement lié à l'évolution du mode de production non plus artisanal mais industriel. C'est le fondateur de l'approche conceptuelle de l'art, qui détermine d'abord l'œuvre par une approche mentale et intellectuelle, employant les acquis de la psychanalyse, de la linguistique. Il a eu une influence considérable sur les artistes et sur l'art qui l'ont suivi.



Nu descendant un escalier.



Ready made



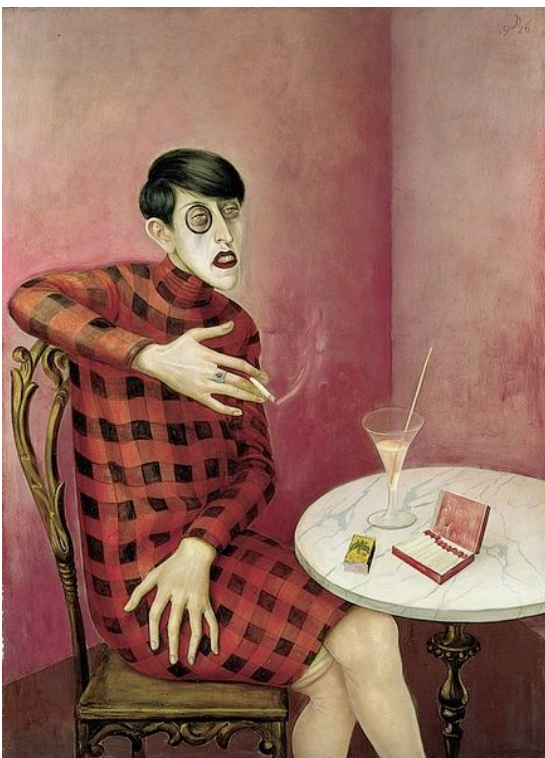
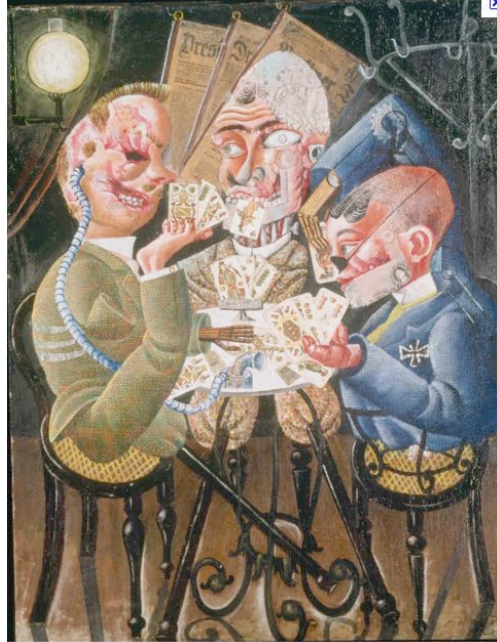
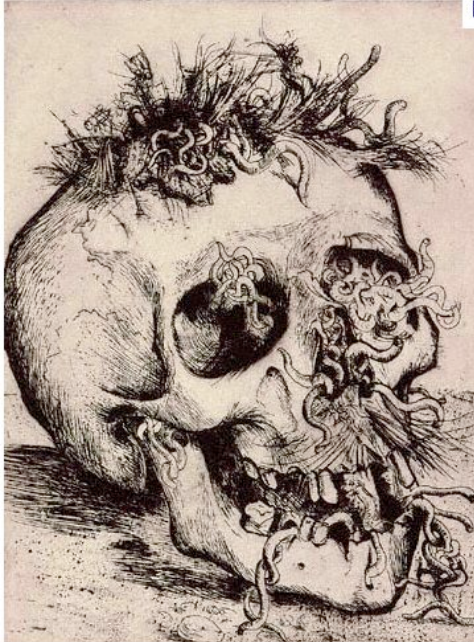
Ready made



Grand verre

3. OTTO DIX

C'est l'artiste qui a dessiné l'horreur de la 1^{ère} guerre mondiale (1), mais aussi l'après guerre et la préparation des esprits à la 2^{ème} guerre mondiale (2). Il a su par des dessins et des peintures très expressives, dénoncer l'horreur des tranchées, et la violence de la société d'après guerre, alors que se préparait la montée du nazisme.



4. JOHN HEARTFIELD (1891-1968)

D'abord acteur du très politique groupe dadaïste de Berlin avec son frère Wieland Herzfelde et George Grosz, John Heartfield s'illustre rapidement dans le genre du photomontage qu'il inscrit dans la grande tradition satiriste. Témoin des crises successives qui secouent la République de Weimar jusqu'à l'arrivée du nazisme, il dénonce, par le biais de l'organe communiste AIZ, les compromissions politiques et les coups de force qui amènent Hitler au pouvoir. Parallèlement, John Heartfield mène une véritable guerre de communication contre l'obscurantisme et la propagande nazie, désignant avec virulence les atteintes successives aux libertés et aux personnes. Ses positions lui valent d'être menacé, puis contraint à s'exiler pour Prague en 1933, comme de nombreux artistes et intellectuels. Il continue toutefois de livrer régulièrement ses photomontages pour l'AIZ, qui se voit rebaptisé VI (Volks Illustrierte) en 1936. l'Annexion de la Tchécoslovaquie en 1938 signe l'arrêt de mort de la revue et contraint Heartfield à un second exil vers Londres. Depuis son adhésion au Parti Communiste Allemand en 1919, Heartfield n'a cessé de servir la cause révolutionnaire, mettant l'ensemble de sa production artistique au service du combat politique sous le slogan : « Utilisez la photographie comme une arme ! ». Une arme qu'il dirige contre l'ordre nazi avec un talent qui le place aussi bien aux côtés des plus grands caricaturistes comme Daumier que parmi les pionniers des avant-gardes artistiques. Ses œuvres n'ont rien perdu de leur puissance évocatrice et beaucoup d'entre elles ont acquis une valeur de symbole universel de la lutte contre l'oppression.



5. FERNAND LÉGER

C'est l'artiste qui du côté français, a eu la révélation de son travail en admirant la plastique des pièces d'artillerie ouvertes (voir 3). Donc son travail puise au cœur même du vocabulaire formel de la modernité mécanique (4). C'est l'artiste de la construction et de la modernité (5) et du Front populaire (6). Plastiquement, il travaille avec les rythmes de formes issues de la vie moderne, et les a plats de couleurs issues des affiches. C'est lui l'inventeur de la séparation du dessin et de la couleur (8)

<http://www.culture.gouv.fr/champagne-ardenne/3documentation/bapa/pdf/200810.pdf>

Artistes en guerre. Regards d'artistes sur la guerre de 14-18, exposition au musée d'art moderne de Troyes, jusqu'en janvier 2009.



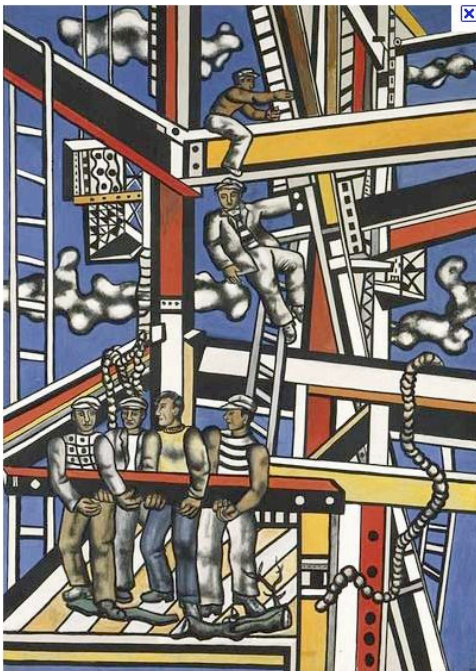
Avec ses huit millions de morts, la guerre de 14-18 associe la modernité de la première guerre industrielle, mobilisant inventions techniques et chimiques, découvertes technologiques, productions massives, à la barbarie traditionnelle des combats, aux corps à corps et à la baïonnette. Ces quatre années de feu et de sang marqueront un tournant irréversible pour l'Europe. Exsangue, épuisée, elle enfantera malgré tout d'un monde nouveau, moderne, où le rapport de l'homme à la technique, à l'économie et à la culture se trouvera profondément modifié : « Une culasse de 75, ouvert en plein soleil, m'en a plus appris pour mon évolution plastique que tous les musées du monde ».

Cette boutade de Fernand Léger, masque, pour ne pas dire camoufle, la leçon d'horreur, d'inhumanité et parallèlement de modernité que les artistes mobilisés ont vécus dans les tranchées: il poursuit : « Cette guerre là, c'est l'orchestration parfaite de tous les moyens de tuer, anciens et modernes. C'est intelligent jusqu'au bout des ongles ... tant d'obus en tant de temps, sur telle surface, tant d'hommes par mètre et à l'heure fixe en ordre. Tout cela se déclenche mécaniquement. C'est l'abstraction pure, plus pure que la peinture cubiste elle-même ».



3

4



6



7



8

J Auxenfans / collège Paul Eluard de Châtillon

Russie Soviétique

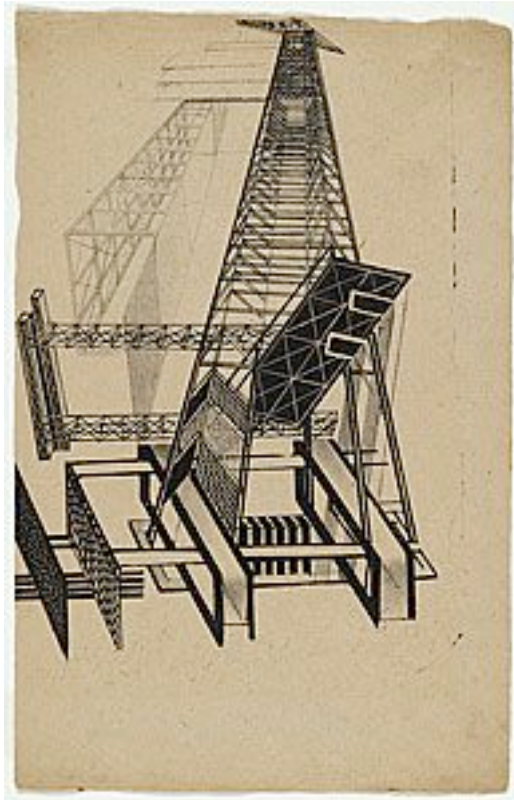
6. TATLINE

« Vladimir levgrafovitch Tatline (Wikipedia)

(en russe : Владимир Евграфович Татлин), né en 1885 et mort en 1953 à Moscou, est un peintre et sculpteur russe constructiviste. Il passa par plusieurs mouvements artistiques. Il voulait matérialiser l'art avec des montages, des assemblages. Il recherchait la mort de l'œuvre d'art de musée : l'œuvre doit participer à la vie et à la construction du monde.

Son œuvre la plus célèbre est son projet pour un Monument à la Troisième Internationale, datant de 1919-1920. Elle constitue également l'œuvre la plus emblématique du constructivisme, dont Tatline fut le principal inspirateur.





Dans le même registre des constructions, des outils sculptures de propagande bolchévique, un contemporain de Tatlin, Gustav Klucis.

7. MALÉVITCH (1878-1935)

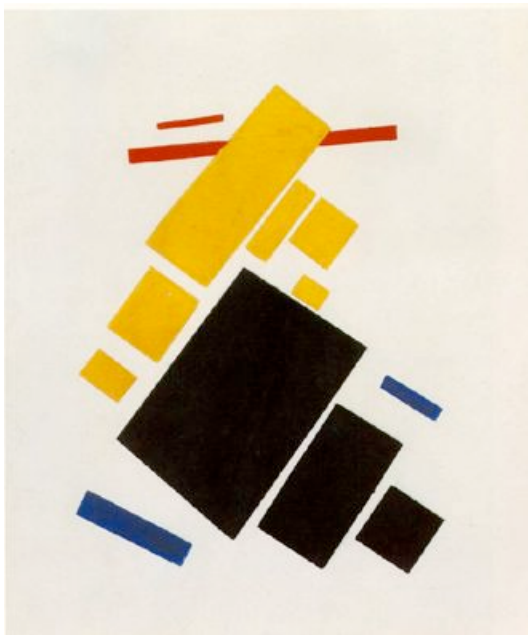
Artiste russe puis soviétique. Inventeur du Suprématisme, des organisations minimales de formes sur la toile (carré blanc sur fond blanc (1913)). Il a réalisé avec ses assistants des séries de volumes cubiques organisant des jeux d'échelles. Sous le Stalinsme, il est retourné à une forme d'expression plus académique inspirée des styles des débuts de la Renaissance italienne.



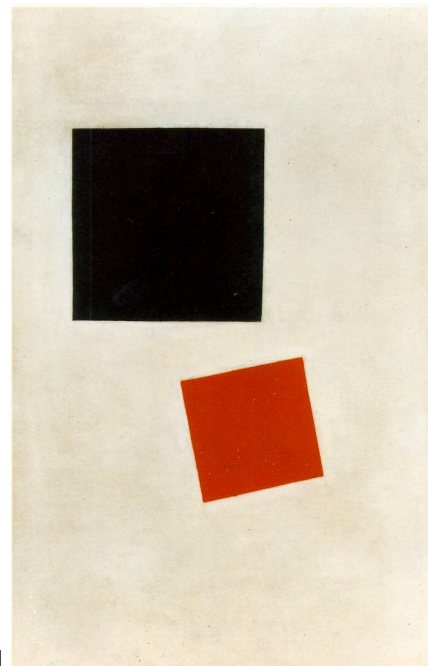
A



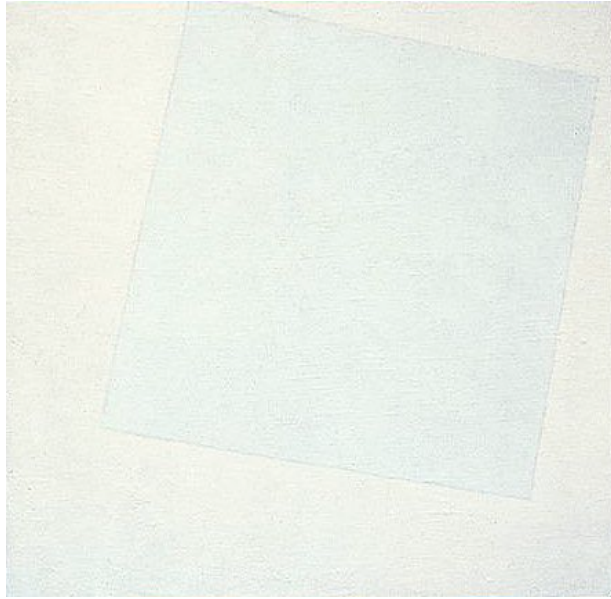
b



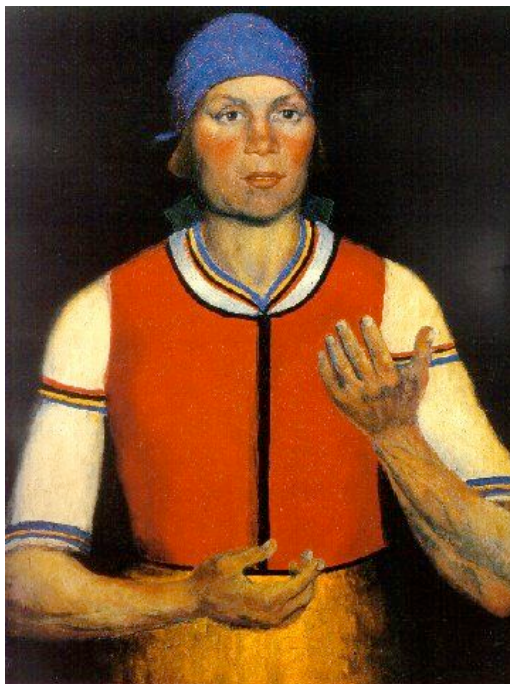
c



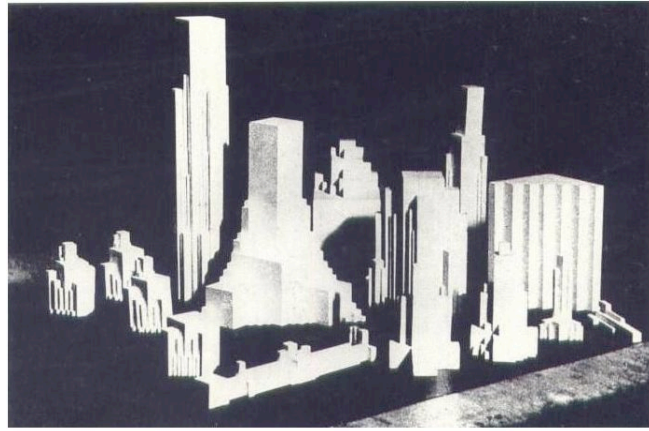
d



Vladimir Malevitch
Carré blanc sur fond blanc (1913)



Vladimir Malevitch
Peinture réalisée à l'époque du Stalinisme.



Vladimir Malevitch Sculptures suprématises (1927)



Vladimir Malevitch
Théière suprématisse (1927)

Design / modernité :

8. BAUHAUS / WALTER GROPIUS (1883- 1969)

Fondateur en 1919 de l'école révolutionnaire du Bauhaus à Weimar, en Allemagne, il a mis la production des arts en phase avec les besoins sociaux. L'économie de mise en œuvre permettant la production standardisée visait l'accès du peuple aux bienfaits de la vie moderne. Cette éthique, inscrite dans une vision politique, lui a valu d'être poursuivi par le nazisme, jusqu'à la fermeture du Bauhaus sous l'Allemagne de Hitler. De nombreux artistes parmi les plus importants du vingtième siècle ont enseigné ou étudié au Bauhaus.



Walter Gropius, le Bauhaus. 1919

9. LE CORBUSIER

Architecte français majeur de la modernité, Le Corbusier a inventé l'architecture sur pilotis de béton armé, est pensait l'espace architectural avec une sensibilité très complexe, tout en cultivant une grande rationalisation. Ses projets d'urbanismes ont été des manifestes gigantesques, utopistes.

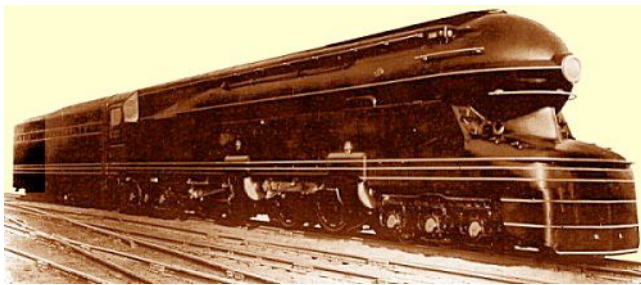


Villa Savoye à Poissy (1928-1931)

9. RAYMOND LOEWY (1893-1986)

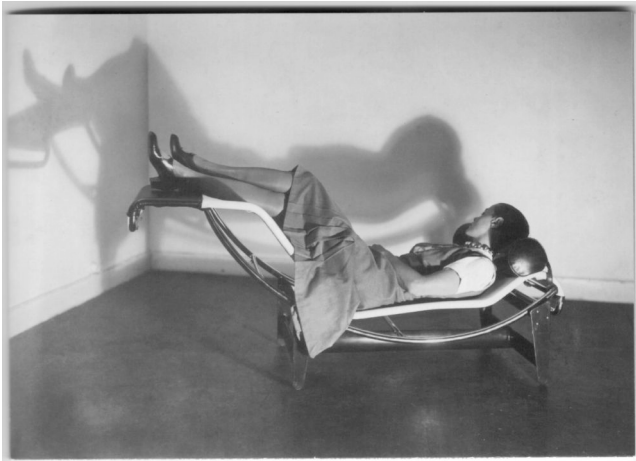
UN CRÉATEUR FRANÇAIS INITIATEUR DU DESIGN AUX ÉTATS UNIS

C'est l'inventeur de la formule « la laideur se vend mal », qui a convaincu les industriels américains de le suivre, ouvrant la voie à l'essor du design aux États-Unis, auparavant prisonnier d'un style lourd et manquant de fonctionnalité.



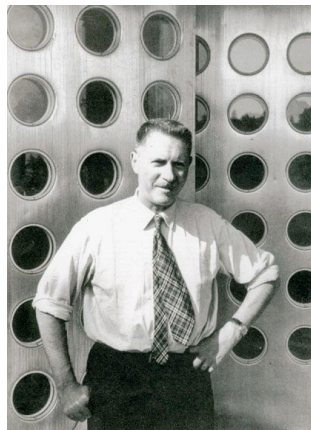
10. CHARLOTTE PERRIAND (1903-1999)

D'abord assistante du Corbusier, elle a évolué en intégrant des influences d'orient et d'Afrique dans ses meubles, objets et projets architecturaux.



11. JEAN PROUVÉ (1901-1984)

Ingénieur Français, père du *mur rideau* et de la préfabrication, auteur de la maison du peuple à Clichy (ci-dessous). Il a conçu des meubles d'une grande économie architectonique, et adaptée à un mode de production industrialisé.



Jean Prouvé, Maison préfabriquée à Meudon.

12. CÉSAR (1921- 1998)

Appartenant au mouvement des Nouveaux Réalistes dans les années soixante, il a été rendu célèbre par ses « compressions », qu'il produisait avec un compresseur employé dans les casses auto. Puis il a inversé le processus en créant ses « expansions » à base des nouvelles résines dont il a travaillé la forme épanchée et le traitement des surfaces. Il fait partie de ces artistes qui ont saisi l'occasion des nouveaux matériaux et processus de production pour inventer un nouveau langage plastique.



César. *Compression* (1960)



César. *Expansion* (1967)

13. ARMAN (1928-2005)

Artiste français extrêmement prolifique, il a, au sein des Nouveaux Réalistes, joué sur l'accumulation des produit manufacturés, se faisant l'écho de la société de consommation. Son principe d'accumulation a trouvé un éclatant manifeste lorsqu'en réponse à l'exposition du « vide » de son ami Yves Klein, il a fait « le plein » de détritrus dans la galerie Iris Clert, préfigurant la problématique des déchets de notre monde, en demandant à chaque visiteur d'apporter son sac de détritrus personnel.



Galerie Iris Clert (1960)

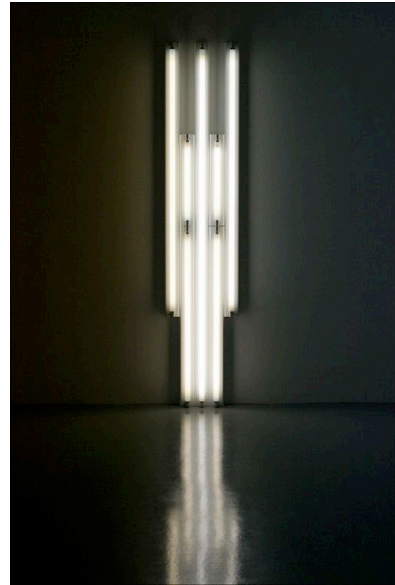


Arman. *Long term parking*
Fondation Cartier Jouy en Josas
(1982)

14. DAN FLAVIN, (1933-1996)

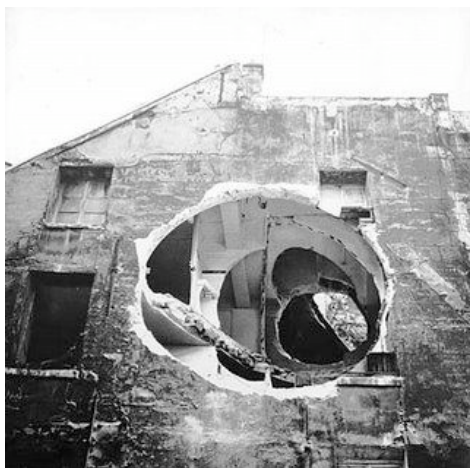
(Modernité américaine)

Artiste américain, dont l'œuvre est produite essentiellement par des dispositifs de néons, inspirés du paysage de la rue new yorkaise, pour concevoir des mises en place intervenant sur les espaces d'exposition. Il a en particulier rendu hommage à Tatline par des dispositions de néons blanc.



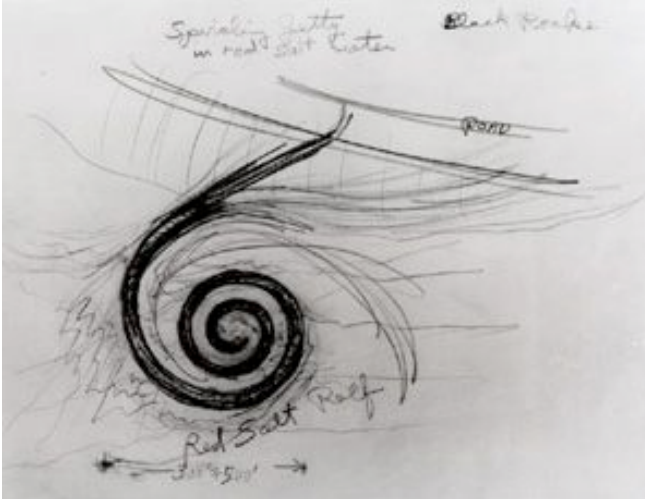
15. GORDON MATTA CLARK (1943-1978)

Artiste américain des années soixante dix, mort à 35 ans, il a introduit la culture des images d'actualité et de guerre dans le champ de la sculpture, procédant à même des bâtiments qu'il sculptait par un travail de destruction formellement et conceptuellement contrôlé.



16. ROBERT SMITHSON (1938- 1973) (Land Art)

Avec d'autres artistes américains des années soixante, il est intervenu directement sur la physique des espaces naturels des grands déserts américains, introduisant une dimension cosmique, un rôle du hasard, et un archivage photographique comme témoignage des œuvres mises en œuvres avec des moyens modernes. Sa *spiral jetty* réalisée en 1970 dans le désert de l'Utah est une de ses œuvres les plus connues, devenue désormais destination de visites internationales. Il est considéré comme le théoricien du Land Art.



Spiral Jetty (1970)



Floating Island, œuvre posthume, 1970-2005.

Décolonisation

17. ANGELA FERREIRA , artiste Angolo- portugaise contemporaine (1958).

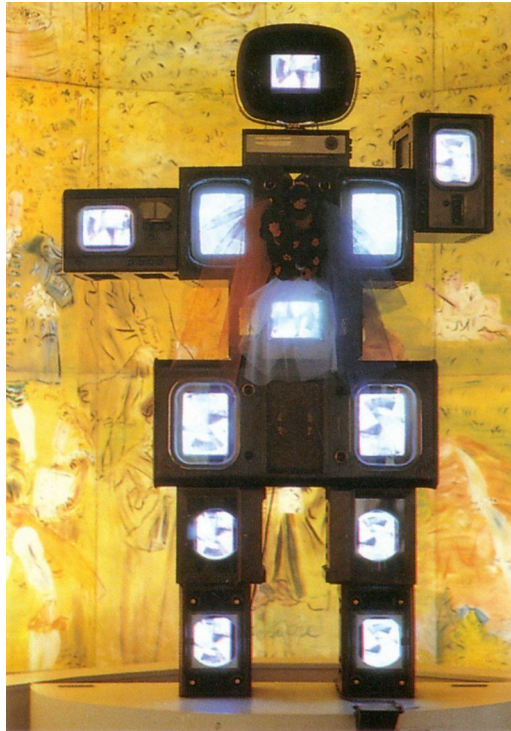
Travaille la question de la décolonisation en reprenant le vocabulaire des dispositifs révolutionnaires de Tatline, en hommage à l'engagement politique dont se sont inspirés les mouvements de libération africains. Elle projette dessus des fragments des tout premiers projets de la télévision nationale Angolaise, dont Jean Luc Godard a été l'initiateur par enthousiasme et solidarité, projet qui n'a pas perduré.

Elle a repris également la trace des anciennes maisons préfabriquées en aluminium par Péchiney conçues par Jean Prouvé, le grand ingénieur architecte, concepteur du « mur rideau » en verre, désolidarisé des éléments porteurs en béton ou acier. Pour la géopolitique des ressources minières du colonialisme, Angéla Ferreira montre la trajectoire du minerai de Bauxite, partant de l'Angola, qui entrait en France pour être transformé en aluminium, puis repartait en Angola pour de l'habitat préfabriqué. Depuis, ces maisons, démontées, ont fait l'objet d'un retour en France pour devenir objet d'un marché spéculatif pour le marché des collectionneurs d'Art moderne et de design. C'est ce « voyage » des ressources minières, techniques, imaginaires et culturelles qu'Angela Ferreira envisage dans leur complexité.



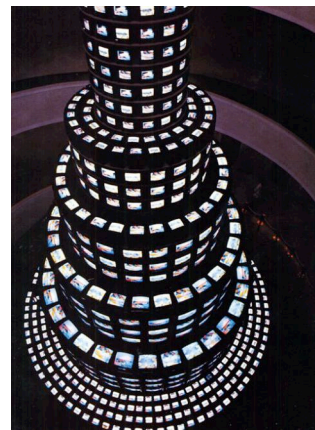
18. NAM JUNE PAIK (1932-2006) (Mondialisation)

Artiste sud Coréen, considéré comme le premier artiste de l'art vidéo. Il utilise la vidéo autant par les images, que par les dispositifs d'installation que celle-ci engendre. Son travail interroge le rôle de l'image vidéo et du statut de la communication dans le monde d'aujourd'hui.



Nam June Paik
1932-2006

L'Olympe de Gouges in La fée électronique, 1989, de Nam June Paik (Séoul en 1932), Musée d'Art Moderne de la ville de Paris. 12 postes de télévision en bois, 12 moniteurs couleurs, 1 lecteur vidéodisque laser, tissu, fleurs en tissu.



RIKRIT TIRAVANIJA (1961)

Artiste Thaïlandais reconnu internationalement pour avoir déplacé le champ de l'art vers la relation entre les spectateurs et la production de l'artiste, au sein d'un environnement global. C'est à propos de Rikrit Tiravanija que l'on a parlé d' « esthétique relationnelle ».



